



Paraszti világ és népművészet

*Égerházi Imre festőművész
alkotásainak néprajzi inspirációi*



HORTOBÁGYI CSIKÓS VIZET HÚZ
olaj, farost 60×80 cm, 1974

„Attól kezdve valami fokozott belső kényszer volt bennem”

*részlet Nagy László János
1974-es Égerházi Imre portréfilmjéből*



HONFOGLALÓK HITVILÁGA
olaj, farost 60×80 cm, 1996

Hajdúhadházon laktunk. Első osztályos koromban, az általános iskolában Szabó József tanítótól kaptam azt a bizonyos krétát, amivel aztán a környező falusi házakat, fehérfalú házakat, szürke kerítéseket – úgy hívtuk berenákat – telerajzolgattam. Rendszerint azt, amit láttam magam körül, a körülöttem lévő világból. Attól kezdve valami fokozott belső kényszer volt bennem...

Legszívesebben foglalkozom a paraszti világgal, tanyák, tanyasi emberek festésével, ezeket különféle kifejezési formákkal – linómetszés, monotípiá, rézkarc és tábla-kép – igyekszem megoldani, aszerint, hogy melyik téma melyik technikát kívánja, és amelyik segítségével leginkább kifejezhető.

Égerházi Imre

Bényei Miklós

Az 1995-ös Égerházi Imre jubileumi katalógus előszava

részlet

Égerházi művészetének sok-sok eleméről kellene szólni, például következetes kompozíciós rendjéről, a színfoltok és geometriai vonalak tudatos alkalmazásáról, vagy arról a sajátos síkformálásról, amelyben elhelyezi képei tárgyát. Ezeket azonban sokszor látták, megírták mások. Magam inkább még egy olyan elemről szólnék, amelyet ugyancsak nem én fedezek fel, de talán erőteljesebb vonásokkal kell meghatározni. Ez pedig Égerházi sajátos, egészen egyedi modernsége. Miért sajátos? Mert olyan elemek újratemtéséből, átfogalmazásából származik, amelyek éppen az ő képein alkotnak sajátos, eredeti egységet.

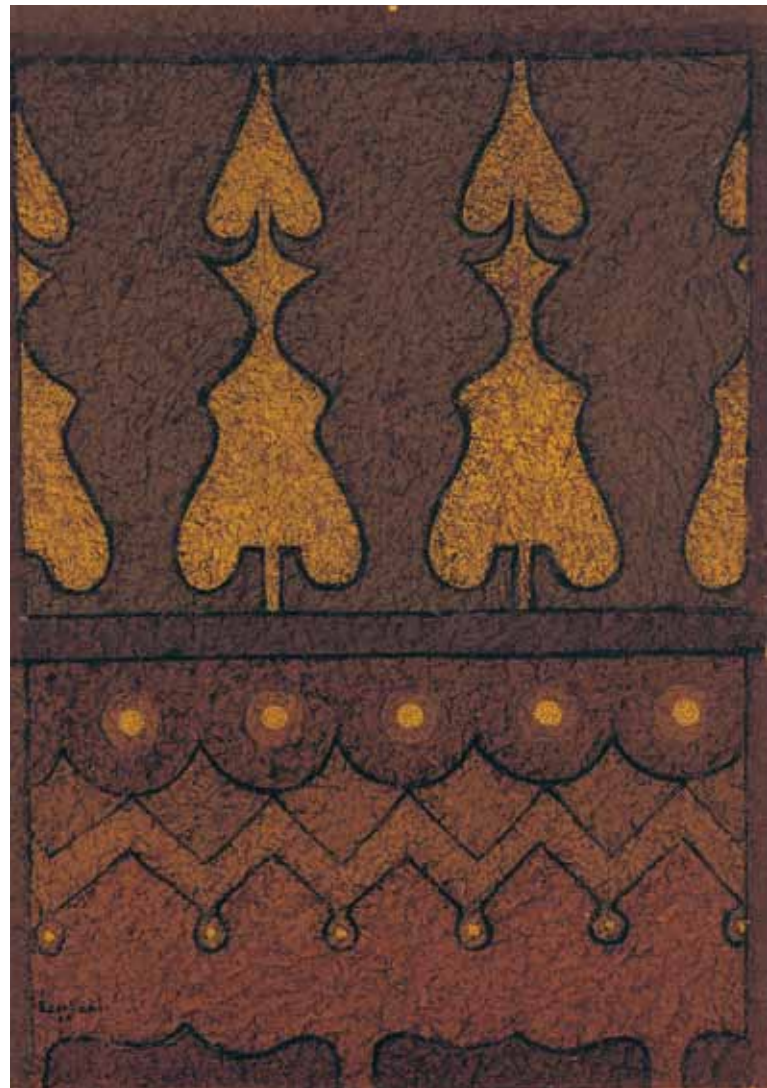
Az például nem ritka, hogy valaki a népművészet forrásaihoz fordul. Csakhogy Égerházi nem elégszik meg azzal, hogy egyes képeire bizonyos entográfiai elemeket, tárgyakat átemel.

Ő a népművészet, a legősibb néphagyomány szellemiségét is ismeri és alkalmazza. Nézzük meg például portréin a szemeket. Mondjuk a Pásztorok, a Csikós és felesége, a Krúdy világa, vagy a nagy kompozíció, a Hajdúk figuráinak szemét. Ugyanolyan szemábrázolás ez, mint az ősi indián művészeteké, ezért tűnik talán úgy, hogy ezekből a szemekből az idő mélységes kútja szívárog elő. Ugyanezt a kortalan mélységet mutatják a házak, kapuk, fák leegyszerűsített, népművészetben alkalmazott formái.



ERDÉLYI NÉPI MOTÍVUMOK
olaj, farost 80×80 cm, 1979

Ez eddig talán nem is lenne annyira eredeti. Ott kezdődik az igazi originalitás, amikor ezt a népművészeti örökséget, ezt az egyetemes kultúrkinccset a századforduló egyik jellegzetes stílusirányával, a szecesszióval ötvözi. Legkevésbé azokon a művein jut el ebben a totalitásig, amelyeken az ötvözés nagyon is tudatos (például Csendélet a műteremben, Virágcsendélet, stb.) Legizgalmasabbak azok a képei, ahol a népmesék és balladák különös világa észrevétlenül ötvöződik a szecesszióval s ezek közül is leginkább a hortobágyi és erdélyi képei, amelyeken Égerházi Imre életútja eddigi csúcsára jutott.



HAJDÚBÖSZÖRMÉNYI SZARVASMOTÍVUMOK
olaj, farost 100×70 cm, 1975



HAJDÚBÖSZÖRMÉNYI MOTÍVUMOK
olaj, farost 80×100 cm, 1985



VIRÁGCSENDELÉLET LÓCÁVAL
olaj, farost 63×67 cm, 1974



SÓS PISTA TALÁLKOZÁSA BENDE JULIVAL
olaj, farost 70×75 cm, 1982

Égerházi Imre

festőművész (1925–2001)

Égerházi Imrét már az ezredfordulón az Alföld egyik vezető mestereként tartották számon. Művészete és művészeti szervezőtevékenysége Magyarországon és a határon túl is nagy elismerésben részesült.

Hajdúhadházon született, a XVI. századi freskófestő, Égerházi Képiró János kései leszármazottjaként. Képzőművészeti szabadiskolában tanult Debrecenben, mestere Menyhárt József festőművész volt.

1962-től több mint 100 egyéni és 400 csoportos kiállításon vett részt, az Egyesült Államoktól egész Európán és Magyarországon át Japánig. 1964-ben alapító tagja volt a Hajdúböszörményi Nemzetközi Művésztelepnek, ahol 30 éven át dolgozott. A hetvenes évek elejétől 20 évig vett részt és 10 évig irányította az Üzemi Tárlatokat. 1982-től újraszervezte és haláláig vezette a Hortobágyi Alkotótábort. A határon túli magyar művészek legkiemelkedőbb magyarországi patrónusaként tartják számon a 1960-as évek végétől 2001-ig. A kilencvenes években a franciaországi St. Michel-i művésztelep tiszteletbeli elnökévé választották.

Élete végéig töretlen lendülettel dolgozott, kezdetben hivatalnoki állása mellett, otthoni műtermében és a hazai illetve külföldi művésztelepeken. A nyolcvanas évek közepén szülővárosától alkotóházat kapott,



ahol nyugodt körülmények között tökéletesíthette tovább nemzetközi szinten is egyre jobban elismert, teljesen egyéni, csak rá jellemző festészeti stílusát. Az alkotóház Hajdúhadházon ma emlékház, ahová feltétlenül érdemes betérni, és az általa összeállított életműkiállítását megtekinteni. Égerházi Imre nemcsak saját művészeti boldogulását menedzselte sikeresen, hanem sokat tett művészközösségekért, kollégákért is. Ezért tisztelték és szerették az átlagosnál jobban.

Képei megtalálhatók a hazai és külföldi múzeumokban, közintézményekben és gyűjtőknél.



Mónos Áron József korondi népi fazekas mester családjával



GYIMESI TÁJ
olaj, fapost 50×60 cm, 1974



VIRÁGCSENDÉLET
olaj, farost 50×50 cm, 1976



ASSZONY LÁMPÁVAL
monotípiá, papír 80×62 cm, 1974



KANFAROS HÁZ
olaj, farost 100×70 cm, 1982



NAGYIVÁNI TEMETŐ
olaj, farost 60×80 cm, 1989



BÖSZÖRMÉNYI KISKAPUK EMLÉKÉRE
olaj, farost 80×100 cm, 1984



MÚLTUNK EMLÉKEI
olaj, farost 80×100 cm, 1982



TULIPÁNYOK
monotípiá, papír 61×32 cm, 1975



CSIKÓS SZÁMADÓ ÉS A FELESÉGE
olaj, farost 60×80 cm, 1987

KENYÉRSÜTÉS ELŐTT
monotípiá, papír 80×62 cm, 1974

www.egerhaziimre.hu